



# EMPRESAS **QUE TRASCIENDEN**

Revista Digital de Responsabilidad Social Empresarial de COPARMEX



**Perspectiva  
internacional,  
experiencias de  
RSE en Iberoamérica**



**Greenwashing:  
Lo que la RSE sí es  
y lo que no es**

# ÍNDICE

**3 |** Cuando la creación de valor y la dignidad se encuentran

**5 |** La RSE no es un lujo: es el alma de la empresa y de México

**8 |** Glosario RSE

**9 |** Greenwashing: lo que la RSE sí es y lo que jamás debe ser

## — UNIAPAC en acción

**10 »** Cuidar a las personas también es una estrategia de negocio

**11 »** HERRAMIENTA DE FORMACIÓN: InspiraLíder

## — Cómo lo viven ellos

**12 »** La responsabilidad social empresarial como estrategia de sustentabilidad basada en el autodiagnóstico.

**13 »** Cuéntame y el futuro del bienestar laboral

**14 »** RSE que transforma: el papel de las empresas en el desarrollo sostenible

**15 |** Grupo Ruba

**17 |** Crecer con Responsabilidad

## — Sumar para transformar

**18 »** Perspectiva Internacional  
Experiencias RSE en Latinoamérica

**19 »** El Diplomado en Formación Social (DIFOSO)

**20 »** Cómo vincular las acciones de empresa con los ODS de la ONU

**21 »** La cultura al servicio de la sociedad

**24 »** Formar personas y certificarlas cierra brechas educativas, eleva la competitividad en las empresas y fortalece el desarrollo del país

**26 |** Eventos COPARMEX

# CUANDO LA **CREACIÓN DE VALOR** **Y LA DIGNIDAD** **SE ENCUENTRAN**

**Juan José Sierra Álvarez**  
PRESIDENTE NACIONAL DE COPARMEX

En COPARMEX estamos convencidos de que la Responsabilidad Social Empresarial no es una tendencia. Es, hoy más que nunca, la forma más inteligente y humana de hacer empresa en México. La RSE es una visión integral de gestión que pone a la persona en el centro, genera valor económico sostenible y fortalece el tejido social del país.

Durante años se relacionó la RSE como filantropía. Hoy sabemos que forma parte de la estrategia. Las empresas que integran la responsabilidad social en su modelo de negocio reducen riesgos, incrementan su productividad, fortalecen su reputación y construyen marcas con propósito y credibilidad.

En un contexto de alta exigencia global, la RSE se ha convertido en un factor clave de competitividad. El T-MEC, los criterios ESG y la sostenibilidad regulatoria están redefiniendo las reglas del comercio internacional. México se encuentra en un momento decisivo: o asumimos el liderazgo con visión y responsabilidad, o quedamos rezagados. Desde COPARMEX creemos firmemente que nuestras empresas pueden liderar esta transformación.





Las empresas de alto desempeño lo tienen claro. Aquellas que adoptan la RSE atraen y retienen mejor talento, mejoran sus procesos internos, reducen la rotación laboral, cierran brechas de desigualdad y construyen relaciones de largo plazo con proveedores, comunidades y clientes. La responsabilidad social no es un discurso; es la manera en la que trabajamos para permanecer, crecer y trascender en el tiempo.

México tiene todo para convertirse en un referente de Responsabilidad Social Empresarial en Latinoamérica: empresarios comprometidos, talento joven, innovación y una profunda vocación social. En COPARMEX asumimos con responsabilidad nuestro liderazgo para impulsar empresas que transforman, que compiten con integridad y que entienden que el éxito económico solo es sostenible cuando va acompañado de impacto social y ambiental positivo.

La RSE no es una moda. Es el camino para construir un México más competitivo, más justo y con empresas que trascienden. Ese compromiso define nuestra agenda empresarial y nuestro deber histórico con las futuras generaciones del país, desde hoy y con visión compartida.

CONTÁCTANOS:  
[responsabilidadsocial@coparmex.org.mx](mailto:responsabilidadsocial@coparmex.org.mx)

# LA RSE NO ES UN LUJO:

ES EL ALMA DE LA EMPRESA Y DE  
MÉXICO

**Rosa Marta Abascal Olascoaga**

Hay un error que se repite una y otra vez en los consejos directivos, en las juntas de planeación y en las agendas de instituciones: creer que la Responsabilidad Social Empresarial (RSE) es algo secundario, un capítulo aparte al que se dedica tiempo y recursos solo cuando “ya quedó lo importante”. Como si la RSE fuera un accesorio, una especie de lujo que se puede pausar en tiempos difíciles.

Nada más equivocado.

La RSE no es un tema más en la agenda de las empresas: es el alma que da sentido a todo lo demás. Es la brújula ética que recuerda que la empresa existe porque hay personas que la hacen posible; que los colaboradores no son “recursos humanos”, sino seres humanos con dignidad y sueños; que los clientes no son consumidores anónimos, sino familias que buscan bienestar; que las comunidades no son “mercados”, sino entornos vivos que sostienen la existencia de la empresa.

Cuando relegamos la RSE, no solo corremos el riesgo de perder reputación o competitividad. El verdadero peligro es olvidar el propósito: la empresa no es un fin en sí mismo, sino un medio para transformar vidas.

## De números a historias de vida

La RSE se suele medir en gráficas y porcentajes: reducción de rotación, incremento en productividad, mejoras en reputación. Pero detrás de cada indicador hay un rostro, una historia concreta.

La conciliación trabajo-familia no es una política: es la posibilidad de que una madre pueda leerle un cuento a su hija antes de dormir. El salario digno no es un tabulador: es el plato de comida en la mesa de una familia y la certeza de que sus hijos podrán estudiar. El acceso a salud no es un beneficio laboral: es la tranquilidad de un padre al saber que no perderá todo por un medicamento. La inclusión no es una moda: es el reconocimiento de que cada persona —con sus talentos, su cultura, su historia— hace más grande a la empresa.

La RSE cambia realidades personales que, sumadas, transforman comunidades enteras. Es allí donde se revela su fuerza: cuando no hablamos de cifras frías, sino de vidas tocadas por una decisión empresarial consciente.

## La empresa como comunidad, no como fábrica de utilidades

Durante décadas, la visión dominante fue que el objetivo de la empresa era maximizar utilidades para los accionistas. Hoy sabemos que esa visión está agotada. La Nueva Cultura Laboral, que Coparmex ha impulsado desde hace 30 años, nos enseñó que la empresa es una comunidad de personas con propósitos compartidos, no una máquina de beneficios inmediatos.

El Modelo de Desarrollo Inclusivo nos recuerda que la empresa es motor económico, pero también social y político. Que no basta con crear empleos: esos empleos deben ser dignos, deben ofrecer condiciones para que la persona y su familia vivan con bienestar. Que no basta con innovar: la innovación debe tener rostro humano.

En palabras sencillas: no hay empresa fuerte en una comunidad débil. Y ninguna organización será sostenible si su gente vive en pobreza, sin



acceso a salud, sin oportunidades de educación o atrapada en la discriminación.

RSE: cuestión de sobrevivencia, no de imagen

Algunos ven la RSE como una herramienta de mercadotecnia. Pero la realidad es más profunda: la RSE es una cuestión de sobrevivencia.

Los mercados globales exigen prácticas responsables en las cadenas de suministro. Los jóvenes talentos eligen dónde trabajar no solo por el sueldo, sino por la cultura y los valores de la empresa. Los consumidores prefieren marcas que demuestran compromiso social y ambiental.

Y más allá de las exigencias externas, está la verdad interna: las empresas que viven la RSE generan confianza, y la confianza es el activo más valioso para cualquier organización. Sin confianza, no hay inversión, no hay colaboración, no hay futuro.

## Un llamado a no dejarla atrás

Por todo esto, desde Coparmex afirmamos con fuerza: la RSE no puede quedar rezagada. No es un apéndice en la estrategia, es la estrategia misma. No es un gasto, es una inversión en sostenibilidad y en humanidad.



El Foro de Impacto Social, la revista Corresponsables, los paquetes de RSE diseñados para empresas de todos los tamaños, son solo vehículos para recordarnos que la RSE es más que un programa: es una forma de ser y hacer empresa. Es un cambio cultural que pone a la persona al centro y al bien común como meta.

En el fondo, la RSE es un acto de coherencia: reconocer que la empresa no puede prosperar si sus trabajadores no prosperan, que no puede ser libre si las comunidades viven atrapadas en carencias, que no puede ser competitiva si ignora el clamor por un México más justo.

### La RSE como herencia y futuro

Si miramos atrás, vemos cómo los pioneros de la Nueva Cultura Laboral entendieron que el diálogo entre empresarios, sindicatos y gobierno no era un capricho, sino un camino de justicia. Hoy nos toca actualizar esa visión. La RSE 2.0 no se conforma con cumplir requisitos: busca crear valor compartido, abrir caminos de inclusión, cuidar la casa común y reconciliar el trabajo con la vida.

El Papa Francisco lo ha dicho en Fratelli Tutti: “Nadie se salva solo”. Y esto aplica con fuerza en el mundo empresarial: ninguna empresa se salva sola. El futuro será de quienes comprendan que el verdadero éxito no se mide solo en utilidades, sino en vidas transformadas.

RSE, el alma que no podemos perder

Hoy, cuando México enfrenta desigualdades profundas y retos inéditos, las empresas no pueden dar la espalda. La RSE no es algo que se activa cuando hay presupuesto sobrante: es la columna vertebral de la empresa que quiere durar, trascender y dejar huella.

Cada decisión de RSE es una declaración de amor a la persona, a su familia y al país. Y cada omisión es un vacío que se siente en la sociedad.

Por eso, no podemos dejar la RSE en segundo plano. Porque si lo hacemos, no solo pierde la empresa: pierde la gente, pierde la comunidad, pierde México.

La RSE es la certeza de que hacer negocios y hacer el bien no son caminos distintos, sino la misma ruta. Es la promesa de un futuro digno. Es el alma de la empresa. Y un alma nunca puede ser secundaria.

**No hay  
empresa fuerte  
en una  
comunidad débil.  
La RSE es  
el corazón que  
da vida a ambas.**

# GLOSARIO

1

## Sostenibilidad

La sostenibilidad no es solamente cuidar recursos o reducir emisiones; es una manera de entender el mundo desde la interdependencia. Implica reconocer que ninguna empresa prospera en un entorno social roto o en un planeta devastado. Una organización sostenible integra decisiones económicas que respetan la dignidad humana, protegen el entorno y buscan prosperidad compartida en el largo plazo. Es una ética del futuro: pensar en quienes vienen después y actuar hoy con responsabilidad real.

2

## Ética

La ética en RSE no son códigos escritos en un manual, sino la brújula moral que guía las decisiones, especialmente cuando nadie observa. Es la convicción de que el éxito empresarial debe construirse sobre la verdad, la justicia y el respeto. Una empresa ética reconoce el valor de cada persona, rechaza atajos y alinea sus decisiones con principios que trascienden lo utilitario. La ética es, en última instancia, la base de toda confianza.

3

## Transparencia

Ser transparente es permitir que la verdad circule sin obstáculos. No es solo publicar datos, sino abrir la cultura organizacional al escrutinio, admitir errores, explicar decisiones y asumir consecuencias. La transparencia es un acto de humildad y, al mismo tiempo, una herramienta para construir confianza con colaboradores, clientes, inversionistas y sociedad. Una empresa transparente comunica no para lucir, sino para rendir cuentas.



## Greenwashing: lo que la RSE sí es y lo que jamás debe ser

La Responsabilidad Social Empresarial (RSE) no es una campaña bonita ni un barniz verde para limpiar la imagen pública. Es una estrategia integral que transforma la manera en que una empresa produce, gestiona recursos, se relaciona con sus trabajadores y genera valor para la comunidad. Sin embargo, cuando se reduce a discursos vacíos o acciones sin impacto real, se convierte en su peor distorsión: el greenwashing.

El greenwashing es presentar como “sustentables” prácticas que no lo son, exagerar beneficios ambientales o lanzar iniciativas aisladas que no cambian el fondo del negocio. Es, en esencia, usar el lenguaje de la sostenibilidad sin asumir sus compromisos. Un empaque verde, una campaña emocional o un día de voluntariado no compensan procesos contaminantes, condiciones laborales deficientes o un modelo de negocio que ignora el impacto social.

La RSE auténtica, por el contrario, implica métricas, trazabilidad, transparencia y voluntad de transformación. Requiere diagnósticos, metas medibles, inversión y apertura al escrutinio público. Incluye cambiar procesos, optimizar recursos, mitigar impactos y asumir responsabilidad por toda la cadena de valor. No se comunica para ocultar: se comunica para rendir cuentas.

Mientras el greenwashing protege la reputación a corto plazo, la RSE construye confianza a largo plazo. Uno maquilla; la otra transforma. Uno evita preguntas; la otra ofrece respuestas basadas en evidencia.

En un mundo que exige coherencia, la línea es clara:  
si no cambia la realidad, no es RSE. Es greenwashing.

## Cuidar a las personas también es una estrategia de negocio

En MediCarmen siempre hemos tenido claro algo fundamental: las personas son el centro de la empresa. Desde el inicio, cuidar la salud, el bienestar y la dignidad de nuestros colaboradores no fue una moda ni una obligación externa, fue una convicción. Sin embargo, con el crecimiento natural del negocio entendimos una verdad incómoda pero necesaria: hacer las cosas “con buena intención” ya no era suficiente. Había que hacerlo mejor, con orden, con métricas y con visión de largo plazo.

Por azahares del destino nos encontramos con Empresa Contigo y decidimos realizar el diagnóstico. No porque estuviéramos haciendo las cosas mal, sino porque queríamos hacerlas de forma más estratégica. El diagnóstico nos permitió poner sobre la mesa lo que antes vivía disperso: esfuerzos valiosos, pero poco estructurados. Tradiciones positivas que necesitaban proceso. Cultura sólida que requería dirección.

El proceso fue, ante todo, un ejercicio de honestidad. Analizar el entorno laboral, escuchar a nuestros colaboradores, revisar prácticas internas y entender cómo cada decisión impacta en su calidad de vida. Empresa Contigo nos dio metodología, lenguaje común y, sobre todo, claridad. Claridad para alinear el bienestar de nuestra gente con los objetivos del negocio.

Los resultados no tardaron en reflejarse. Hoy contamos con acciones mejor definidas, prioridades claras y una estrategia que integra el cuidado del colaborador como parte del plan empresarial, no

como un gasto aislado o una iniciativa decorativa. Esto ha fortalecido el compromiso interno, mejorado el clima laboral y, de forma muy concreta, optimizado la operación y la rentabilidad.

La lección es simple y poderosa: cuando una empresa cuida bien a su gente, su gente cuida bien de la empresa. Asumir el compromiso con la calidad de vida de los colaboradores no es un acto romántico; es una decisión inteligente y sostenible. El impacto social y el desempeño financiero no están peleados, se refuerzan.

Hoy en MediCarmen seguimos haciendo lo que siempre hemos hecho: cuidar a las personas. La diferencia es que ahora lo hacemos con estructura, con datos y con una visión clara de futuro. Y eso, sin duda, marca la diferencia entre una empresa que sobrevive y una que trasciende.



## HERRAMIENTA DE FORMACIÓN:

# InspiraLíder

En México, lo que más nos falta no son recursos... sino formación. Formación en valores, en dignidad, en liderazgo humano. Porque solo cuando una persona comprende su valor, puede construir un diálogo verdadero y un país mejor.

Desde la Fundación Abascal sabemos que la formación en valores es el requisito número uno para un diálogo fructífero, en la familia, en la empresa y en la sociedad. Sin valores no hay encuentro, no hay respeto, no hay ciudadanía.

Por eso nació INSPIRALÍDER, un programa de formación ciudadana y liderazgo social, que combina tecnología, neurociencia y acompañamiento humano para transformar la manera en que pensamos, decidimos y actuamos.

Su propósito es claro: sembrar esperanza. Formar personas que reconozcan su dignidad, comprendan sus derechos y asuman sus responsabilidades con libertad, empatía y compromiso.

Los resultados ya se ven: las personas que han cursado el tema de dignidad han elevado su pensamiento crítico y su juicio ético. Las empresas que están implementándolo con sus colaboradores han mejorado el clima laboral, la productividad y la convivencia. Y eso se traduce en algo más grande: mejores ciudadanos.

Nuestra meta es ambiciosa, pero alcanzable: llegar a 10 millones de mexicanos en 10 años. Diez millones de historias donde la dignidad sea el punto de partida y el bien común, la meta. Todos podemos sumar. Puedes implementar InspiraLíder en tu empresa, tu grupo social, tu co-

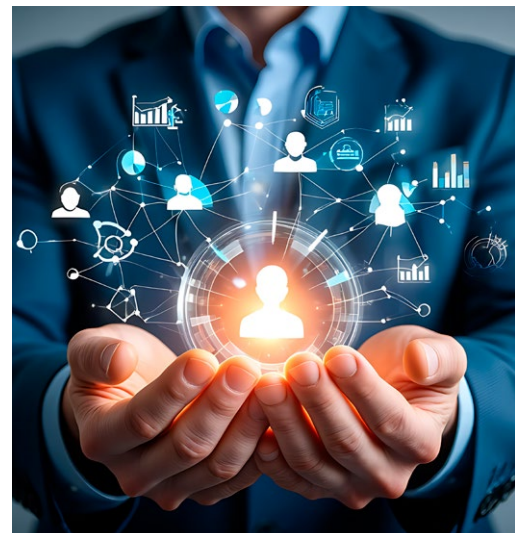
munidad o parroquia. Cada espacio cuenta para formar líderes que inspiran y transforman.

Escríbenos. Súmate a este movimiento que siembra esperanza acercando formación en valores a quienes más lo necesitan.

[personaydignidad@inspiralider.mx](mailto:personaydignidad@inspiralider.mx)

ó whatsapp 55 2270 6762

Siembra esperanza acercando formación en valores a tus colaboradores, tus amigos y los grupos donde participas... Así, en México pasaremos de tener trabajadores a ser colaboradores, de tener habitantes, a ser ciudadanos de primera.



# La responsabilidad social empresarial como estrategia de sustentabilidad basada en el autodiagnóstico.

**Analy Mena Pérez**  
DIRECTORA GENERAL DE PASTELERÍA ZUVEROA

Para ZUVEROA el autodiagnóstico en RSE permitió a la empresa que se evaluara de manera estructurada desde su desempeño, en áreas fundamentales como la gestión del talento humano, (Empresa dedicada a la pastelería y repostería tradicional y fina). la organización obtiene una visión mas clara de su situación actual, identificando oportunidades de mejora y definiendo prioridades estratégicas alineadas con sus objetivos de negocio. Impulsando el salario digno.



A través de este análisis interno, la organización obtiene una visión clara de su situación actual, identificando oportunidades de mejora y definiendo prioridades estratégicas alineadas con sus objetivos de negocio.

La implementación de este enfoque aporta beneficios tangibles: reducción de costos operativos, fortalecimiento del compromiso de los colaboradores, mayor confianza de clientes y aliados estratégicos, así como una mejor adaptación a las exigencias del mercado y de los entornos regulatorios. La RSE, gestionada de forma estratégica, se convierte así en un motor de crecimiento sostenible, disminuyendo para la empresa un 97% el abandono laboral.

# Cuéntame y el futuro del bienestar laboral

**Regina Athié Espinoza**  
CEO DE CUÉNTAME

En Cuéntame entendimos desde el inicio que el bienestar no es un beneficio accesorio ni una acción aislada de responsabilidad social. Es una decisión estratégica que impacta directamente en la forma en que las empresas crecen, operan y se relacionan con las personas que las integran. Las organizaciones están hechas de personas y, cuando ellas están bien, los resultados también lo están.

Nuestra misión es eliminar las barreras que limitan el acceso al cuidado de la salud mental: la falta de información, el acceso desigual y, especialmente, el estigma. En muchos entornos laborales —particularmente en poblaciones operativas— hablar de estrés, ansiedad o insomnio sigue siendo complejo. Reconocer esta realidad es el primer paso para transformarla.

A través de una solución integral, acompañamos a cada persona desde la comprensión de su bienestar hasta la acción. Identificamos cómo se encuentra y diseñamos rutas personalizadas que integran atención psicoterapéutica, microlearnings y procesos de psicoeducación. Combinamos tecnología y datos con empatía, asegurando que las decisiones estén respaldadas por evidencia sin perder el enfoque humano.

El impacto se multiplica cuando el bienestar trasciende el espacio laboral. Por ello, extendemos el acceso a familiares, fortaleciendo la confianza con las empresas y generando valor social compartido. Además, desarrollamos programas especializados para comunidades LGBT+, personas neurodivergentes y distintas generaciones, promoviendo entornos más inclusivos y un entendimiento más profundo entre equipos.


Los resultados son claros: reducción de estrés y burnout, mayor retención de talento y equipos más comprometidos. Más allá de los indicadores, el cambio se refleja en liderazgos más conscientes y organizaciones que comprenden que cuidar también es una forma de crecer. Creemos que la RSE del presente y del futuro se construye desde adentro, apostando por un crecimiento humano, sostenible y duradero.



## RSE que transforma: el papel de las empresas en el desarrollo sostenible

### Alejandro Puente

**DIRECTOR EJECUTIVO DE RELACIONES  
INSTITUCIONALES Y SOSTENIBILIDAD  
DE GRUPO GENERA**



En Genera entendemos a la Responsabilidad Social Empresarial como una manera de generar valor de forma responsable y sostenible, donde el crecimiento de la organización se vincula directamente con el bienestar de las personas y el cuidado del entorno. Desde nuestros inicios como ONG, entendimos que nuestro actuar estaba sustentado en el impacto social, por eso integramos la RSE como un eje transversal de nuestra operación, alineando nuestras acciones con el desarrollo social, económico y ambiental de las comunidades donde tenemos presencia.

En ese sentido, desde hace 35 años, hemos impulsado iniciativas que colocan a las personas en el centro. Promovemos la inclusión mediante productos y servicios diseñados para atender distintos contextos; impulsamos la educación financiera como una herramienta clave para la toma de decisiones informadas, y acompañamos a emprendedores para que desarrollen actividades productivas sostenibles. Estas acciones se complementan

con alianzas estratégicas con organizaciones sociales y con una gestión responsable orientada a minimizar impactos ambientales y maximizar beneficios sociales.

Los resultados han sido consistentes. Más de 20 millones de personas han accedido al sistema financiero formal, fortalecido sus capacidades económicas y ampliado sus oportunidades de desarrollo. A nivel organizacional, este enfoque ha permitido consolidar modelos replicables que demuestran que la rentabilidad puede ir de la mano con el impacto positivo, fortaleciendo la confianza de nuestros grupos de interés y contribuyendo a la sostenibilidad del negocio.

El impacto también se refleja en el entorno con comunidades más resilientes, economías locales fortalecidas y una relación más equilibrada con el medio ambiente. Así, la RSE se consolida como una vía para impulsar el desarrollo sostenible y construir un futuro más inclusivo, en el que las empresas asumen un papel activo y comprometido con la sociedad.



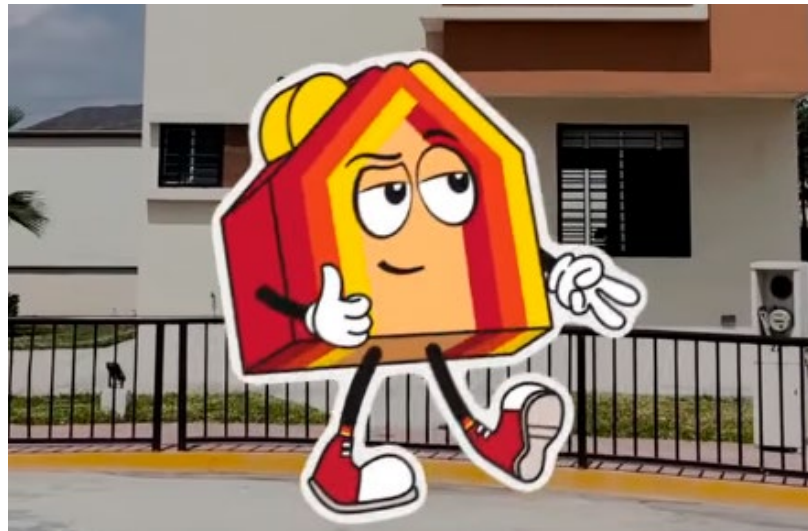
## Historias que Inspiran: **Grupo Ruba**

Es una desarrolladora de vivienda con una trayectoria de 45 años, que actualmente se ha convertido en un referente en la industria de la vivienda en México, ha diversificado su operación incursionando en vivienda vertical, naves industriales y desarrollos de departamentos en renta en el país y en Estados Unidos.

Su misión es promover una mejor calidad de vida con desarrollos habitacionales integrales, lo que le ha permitido proveer más 270,000 viviendas, en las que habitan más de un millón de personas.

La responsabilidad social forma parte fundamental de su visión, de esta manera impacta positivamente sus tres ámbitos de acción: gobernanza, social y ambiental. De ello se desprenden iniciativas que tienen como finalidad elevar la calidad de vida de las personas que se relacionan con la empresa.

Relativo a la gobernanza, una de sus principales fortalezas es la promoción de la integridad empresarial, difundiendo su filosofía y cultura humanistas con mensajes mensuales de la Dirección General; talleres sobre sus valores institucionales, reuniones presenciales en todas sus unidades de negocio en las que participan el Director General





y el Presidente del Consejo, entre otras acciones, dirigidas todas ellas al 100% de sus colaboradores.

En el ámbito social, el centro de todas sus actividades es la dignidad de la persona, por ello impulsa el desarrollo integral de sus colaboradores mediante programas de bienestar, para ellos y sus familias. Este mismo enfoque se extiende a sus grupos de interés externos, principalmente con los trabajadores de la mano de obra.

Promueve que tengan una vida digna, impulsando iniciativas como el salario digno; aunado a ello, participa en la institucionalización de 116 organizaciones operadas por sus contratistas de los cuales han graduado 92, todo ello buscando la calidad y mejora continua de las mismas y beneficiando, a su vez, a sus clientes.

De igual forma, crea espacios de formación para sus clientes y las comunidades donde opera, con un enfoque prioritario en educación, cuidado del medio ambiente, autoempleo, cultura y deportes, entre otros rubros; además, subsidia a más de 20 asociaciones civiles.

En el ámbito ambiental, es consciente de la responsabilidad civil que tiene, por lo que procura el cuidado del medio ambiente en toda su operación.

Actualmente, el enfoque de sostenibilidad se ha incorporado a su modelo de negocio con el cual pretende consolidar el impacto positivo en los tres ámbitos de acción, garantizando la continuidad del proyecto y la estabilidad financiera que le ha permitido obtener la más alta calificación crediticia en la historia para una desarrolladora de vivienda en México otorgada por las agencias Fitch Ratings y Standard & Poor's; además de ser reconocida, en el 2025, como el Desarrollador del año por Grupo en Concreto.

# Crecer con Responsabilidad

**Juan Francisco Pando Balandra**  
**DIRECTOR GENERAL DE PANDO PAVIMENTOS**

La Responsabilidad Social Empresarial es como la virtud de la humildad: se pierde cuando se cree tenerla. Por eso, en Pando Pavimentos aprendimos que la RSE no es un proyecto extra; es una forma de dirigir. La vivimos en decisiones concretas y la revisamos, porque no se presume, se practica.

Nuestro impacto se expresa en ocho frentes, correspondientes a nuestros stakeholders: familia accionista, colaboradores, clientes, proveedores, comunidad, medio ambiente, autoridades y competencia. Desde ese horizonte, la Gestión Empresarial Centrada en la Persona (GECP) nos ayuda a ordenar prioridades y a sostener una cultura coherente en el trabajo diario.

Con colaboradores, priorizamos seguridad, formación técnica y humana, escucha y reconocimiento a la trayectoria mediante el pasillo de terraceros. Además, impulsamos un programa de inclusión para mujeres y pensionados que desean reincorporarse y aportar experiencia. En calidad, preferimos prevenir: coordinación con laboratorio, procesos definidos y trazabilidad para evitar retrabajos,

cuidar tiempos y sostener confianza.

En lo ambiental, procuramos hacer más con menos mediante la reutilización de suelos a través del mejoramiento cuando es viable. Estas decisiones, sumadas de forma constante, fortalecen el desempeño y el orgullo de pertenecer.

Este mensaje es para los empresarios jóvenes: crear una empresa rentable y responsable sí es posible. Desde que implementamos estrategias de RSE y GECP, crecimos 7.5 veces. Creemos que la primera responsabilidad de una empresa es permanecer; la última, trascender. Trascender no es un lujo: es estrategia y responsabilidad.



# Perspectiva Internacional, Experiencias RSE en Latinoamérica

**Shanti Galván**

**COUNTRY MANAGER DE LATIMPACTO**

Del discurso a la estrategia: el impacto como ventaja competitiva

En contextos marcados por desigualdad, presión ambiental y volatilidad económica, las empresas líderes en LAC comprenden que integrar el impacto en el negocio fortalece cadenas de suministro, reduce riesgos, amplía mercados y asegura la sostenibilidad en el tiempo. En este escenario, la Responsabilidad Social Empresarial ha evolucionado de un enfoque reputacional a una herramienta estratégica de gestión.

En este contexto surge la Iniciativa de Impacto Corporativo de Latimacto, que acompaña a las empresas a integrar el impacto en el corazón del negocio, alineando ASG, sostenibilidad y filantropía bajo un marco único, medible y generador de valor, pasando del discurso a la acción con métricas rigurosas y evidencia creíble frente al greenwashing.

En 2026, Latimacto publicará el estudio “El Impacto Corporativo en América Latina”, que identifica tres claves para una RSE efectiva:

1. **Alineación con el negocio central:** Programas de inclusión productiva, empleabilidad y fortalecimiento de proveedores - cooperativas, microempresas, distribuidores locales y modelos de empleo inclusivo, muestran que

70% de los negocios apoyados continúan operando a mediano plazo y generan retornos sociales superiores a 1.5 veces la inversión. En modelos de empleo inclusivo, algunas empresas alcanzan márgenes operativos cercanos al 30%, con 60% de su plantilla integrada por colectivos históricamente excluidos.

2. **Escala mediante alianzas:** plataformas colaborativas han articulado 70 organizaciones y 100 proyectos, ampliando cobertura, reduciendo riesgos y alcanzando 5 millones de beneficiarios.
3. **Medición rigurosa del impacto:** el uso de indicadores comunes y evaluaciones independientes ha permitido demostrar resultados sociales y ambientales verificables —generación de ingresos y empleo, conservación de ecosistemas y mitigación de emisiones— fortaleciendo la toma de decisiones y la rendición de cuentas.

Hoy, el reto no es si hacer impacto, sino cómo hacerlo con escala, rigor y relevancia. La colaboración entre Latimacto y COPARMEX representa una oportunidad para conectar al empresario mexicano con ecosistemas regionales de impacto, movilizándolo capital, conocimiento y alianzas hacia un desarrollo verdaderamente sostenible.

## El Diplomado en Formación Social (DIFOSO)

El Diplomado en Formación Social de (DIFOSO) es un diplomado dirigido a empresarios, directivos y líderes sociales que buscan construir empresas altamente productivas, plenamente humanas y socialmente responsables.

Es un programa integral que combina reflexión profunda y aplicación práctica para transformar la manera de dirigir, decidir y liderar con valores en el entorno actual.

Con 100 horas de formación presencial, el DIFOSO integra 40 temas, impartidos por más de 25 ponentes, bajo una metodología teórico-práctica (ver, juzgar, actuar) que permite llevar los aprendizajes directamente a la vida personal y a la empresa. Está avalado por la UPAEP, la UIC y la UNIVA.

El programa cuenta con una estructura de ocho módulos que abarcan desde los Principios Sociales Universales, la visión humanista de la economía y la misión del dirigente de empresa, hasta el análisis del entorno político y social, el liderazgo social y la relación entre valores y rentabilidad.

Todo con un objetivo claro: que el participante evalúe y transforme sus acciones personales y empresariales para vivir una responsabilidad social auténtica, sin perder eficacia ni rentabilidad.

El DIFOSO no es solo una capacitación; es una experiencia formativa que fortalece la conciencia, la libertad y el compromiso con el bien común. Una inversión estratégica para quienes desean liderar con sentido, sostenibilidad, coherencia y visión de futuro en México.



# Cómo vincular las acciones de empresa con los ODS de la ONU

**Gustavo Pérez Berlanga**  
DIRECTOR DE RESPONSABILIDAD SOCIAL  
EN GRUPO RESTAURANTERO GIGANTE

Partiendo de la experiencia de Grupo Restaurantero Gigante (GRG), es posible afirmar que la integración efectiva de los Objetivos de Desarrollo Sostenible (ODS) en la estrategia empresarial requiere pasar del discurso a la operación. A lo largo de los años, GRG ha aprendido que el mayor reto no es la adhesión simbólica a los ODS, sino su traducción en decisiones concretas, medibles y alineadas al negocio.

Con base en esta experiencia, se propone un marco práctico de cuatro etapas. La primera es la identificación, que implica mapear las actividades clave de la empresa y vincularlas con aquellos ODS donde existe mayor impacto potencial, evitando la dispersión y priorizando la materialidad.

La segunda es la alineación estratégica, donde los ODS seleccionados se integran a la estrategia corporativa, a los objetivos financieros y a los procesos operativos, asegurando coherencia entre propósito y rentabilidad.

La tercera etapa es la implementación con enfoque territorial y de cadena de valor, privilegiando proyectos que fortalezcan comunidades, proveedores y colaboradores, y que generen beneficios ambientales verificables.



Finalmente, la cuarta etapa es la medición y gestión, mediante indicadores claros, comparables y auditables, que permitan evaluar resultados, corregir desviaciones y comunicar avances con transparencia.

Este marco permite a las empresas maximizar su contribución al desarrollo sostenible, fortalecer su impacto social y ambiental, y al mismo tiempo construir ventajas competitivas. La experiencia de GRG demuestra que cuando los ODS se gestionan con rigor estratégico, se convierten en una poderosa herramienta de creación de valor compartido y de sostenibilidad de largo plazo. Para mayor referencia:

<https://www.toks.com.mx/responsabilidad-social?lang=es>

# La cultura al servicio de la sociedad

## León Krauze

Hace un par de meses, uno de mis hijos llegó a casa con una tarea que, sin saberlo, me obligó a detenerme y pensar. Para su clase de negocios debía preguntarnos a su madre y a mí quiénes eran las personas que más nos inspiraban profesionalmente. “¿Quién te inspira, papá, como empresario y como periodista?”, me preguntó mientras cenábamos.

No era una pregunta trivial. Muchos años atrás, quizá habría respondido con el nombre de un periodista notable o de un escritor brillante. Hoy, sin embargo, mi respuesta ha cambiado. Me inspiran las personas —y las empresas— que entienden que el talento, los recursos y las herramientas que reciben implican una responsabilidad: la de dejar un mundo mejor del que encontraron.

Esa convicción no viene de una teoría, sino de la experiencia. En Editorial Clio y en Letras Libres, dos proyectos culturales de los que me enorgullece formar parte, la misión ha ido más allá de métricas y audiencias. Desde su origen, Clio se propuso llevar “historia para todos”. A través de la televisión, los libros y las plataformas digitales, ha contribuido de manera sostenida a la divulgación del conocimiento histórico, fortaleciendo la memoria colectiva y la conversación democrática.

La historia no es un lujo académico: es una herramienta esencial para la vida pública. Pero para cumplir esa función, debe ser accesible, comprensible y relevante. Ese ha sido nuestro compromiso: acercar el conocimiento a públicos amplios y hacerlo parte del debate ciudadano.





Lo mismo ocurre con la educación. Un país que no invierte en formar a sus nuevas generaciones se condena a la irrelevancia o, peor aún, a la erosión de sus ideales. Apostar por la educación, la cultura y el pensamiento crítico no es ornamental: es estratégico. Impacta directamente en la cohesión social, la movilidad y la calidad de vida.

Esa lógica también guía a Letras Libres y su defensa de la libertad, la pluralidad y el pensamiento independiente. En tiempos de polarización y desinformación, mantener espacios de reflexión crítica es una responsabilidad cívica. Es esencial para el bienestar colectivo a largo plazo.

Ambas empresas comparten una vocación de servicio, propia del verdadero empresariado cul-

tural. Las empresas culturales no solo generan empleos o valor económico: también producen ciudadanía, sentido y comunidad.

Desde esta experiencia, cada vez más líderes empresariales comprenden que su función no se agota en generar utilidades. Crear empleos dignos, invertir en cultura y educación, fortalecer comunidades y contribuir a una vida pública más informada deben ser parte del corazón mismo del proyecto empresarial.

Esa es, hoy, mi respuesta a la pregunta de mi hijo. Me inspiran quienes entienden que el éxito no se mide solo en cifras, sino en la huella que dejan. Aquellos que saben que prosperar y servir no son opuestos, sino partes inseparables de una misma tarea.

# Pasos para obtener el Distintivo ESR®



## ¿Qué es el Distintivo ESR®?

Es resultado de un proceso en el que se realiza un análisis y evaluación de información sobre el cumplimiento de indicadores determinados por Cemefi para que una empresa pueda ser considerada socialmente responsable.

## Pasos para participar

### 1. Registro e inscripción

Crea tu perfil en la Plataforma Cemefi con documentación legal vigente.

### 2. Postulación y pago

Completa el formulario con tu carta de motivos y realiza el pago según tu categoría empresarial.

### 3. Llenado del instrumento de evaluación

Llena el instrumento de evaluación con evidencias verificables. El proceso de llenado está disponible durante varios meses.

### 4. Evaluación y capacitación

Un evaluador experto revisa las evidencias. Durante el proceso te ofrecemos talleres, capacitaciones y materiales en línea.

### 5. Dictamen

Si el resultado de la evaluación es favorable, obtendrás la carta dictamen y con ella la licencia del uso del logo.

## Requisitos y consideraciones

### Requisitos legales

- Entidad privada legalmente constituida en México.
- Sin quiebras, sanciones graves ni incumplimientos fiscales ni laborales.
- Pueden participar personas morales o físicas con actividad empresarial, universidades, organizaciones de la sociedad civil y cámaras empresariales.
- No pueden participar vendedoras de tabaco, armas o productos no éticos.

### Vigencia

El Distintivo ESR® tiene vigencia de un año y requiere renovarse.

### Sobre el proceso

- El objetivo es evaluar el impacto de los programas de responsabilidad social empresarial (RSE) a través de un proceso accesible pero riguroso, que incorpora adaptaciones inteligentes según el tamaño de cada empresa
- Busca el cumplimiento con los 17 Objetivos de Desarrollo Sostenible (ODS) de la ONU y normativas internacionales de sostenibilidad.
- Sistema de evaluación que fomenta el desarrollo progresivo de prácticas de los criterios ambiental, social y de gobernanza (ASG) cada año.

## Beneficios tangibles

- **Reputación empresarial** fortalecida frente a clientes, proveedores y comunidad. Cerca de **2,500 empresas** usan el Distintivo ESR® para respaldar sus productos y servicios.
- **Atracción de inversión ASG**, de fondos y financieras que priorizan sostenibilidad.
- **Reducción de riesgos operativos** mediante sistemas de cumplimiento verificados.
- **Acceso a licitaciones públicas** y privadas que requieren certificación en RSE.
- **Networking exclusivo en foros**, Capacitación gratuita en RSE y acceso a una comunidad de más de 5,000 empresas y organizaciones de la sociedad civil, cámaras empresariales, universidades y gobiernos

## Enlaces relevantes

### Convocatoria vigente

<https://www.cemefi.org/convocatoria-distintivo-esr-2026/>

### Instrumento de evaluación

<https://www.cemefi.org/instrumento-empresas-grandes-2/>

### Guía de cuatro pasos para obtener el Distintivo ESR®

<https://www.cemefi.org/como-obtener-el-distintivo-esr/>

### Tutoriales

<https://www.cemefi.org/guias-y-tutoriales-para-postular-al-distintivo-esr/>

### Investigación sobre el Distintivo ESR®

<https://www.cemefi.org/investigacion-esr/>

### Oferta académica

<https://www.cemefi.org/cursos-esr/>

## Estadísticas relevantes 2025

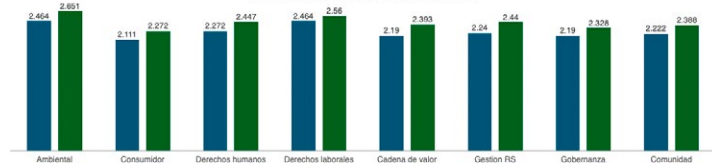
### Número de ESR en México 2025



### Niveles de desarrollo de la responsabilidad social

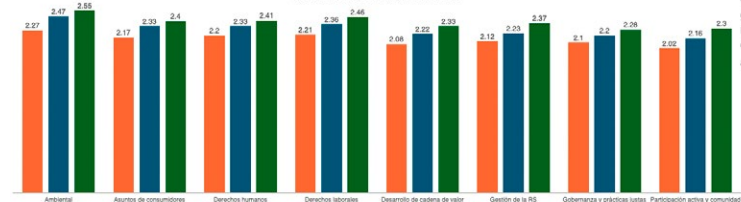


Nivel de desarrollo de empresas grandes 2024-2025



Crecimiento global del nivel de desarrollo: **7%**

Nivel de desarrollo de MPyMEs 2023-2025



Crecimiento global del nivel de desarrollo (3 años): **11%**

## Formar personas y certificarlas cierra brechas educativas, eleva la competitividad en las empresas y fortalece el desarrollo del país

**Karla Mawcinitt Bueno**

**PRESIDENTA Y FUNDADORA DE FUNDACIÓN POR MÉXICO**

México enfrenta hoy un desafío estructural que impacta directamente la competitividad de sus empresas: una profunda brecha entre las capacidades de la población y las habilidades que demanda el mercado laboral. De acuerdo con el Instituto Nacional de Estadística y Geografía (INEGI), con datos publicados en 2025, más de 24.2 millones de personas en el país se encontraban en rezago educativo, lo que representa 18.6 % de la población nacional. Esta realidad convive, paradójicamente, con un entorno empresarial que requiere cada vez más talento calificado para sostener su crecimiento.

El problema se agrava desde las etapas formativas. Según la Organización para la Cooperación y el Desarrollo Económicos (OCDE), la deserción escolar en el nivel medio superior supera el 15 %, y únicamente 58 % de los jóvenes entre 15 y 19 años continúa estudiando. A ello se suma un retroceso en la cobertura educativa: datos de la Secretaría de Educación Pública (SEP) muestran que entre 2019 y 2024 la cobertura en educación básica pasó de 93.1 % a 90.6 %, lo que significó la pérdida de más de 1.5 millones de estudiantes.

Estas cifras no son únicamente indicadores sociales; son señales claras de alerta para el desarrollo productivo del país.





Las empresas ya enfrentan directamente estas consecuencias. De acuerdo con ManpowerGroup, 74 % de las empresas en México reporta dificultades para cubrir vacantes debido a la escasez de talento calificado, mientras que la OCDE señala que 46 % de los empleadores mexicanos identifica la falta de competencias adecuadas en su sector como una de sus principales limitantes para crecer.

A esta brecha se suma el rezago digital. Según datos del propio INEGI, aunque la cobertura de banda ancha móvil en México alcanza 96.4 %, el servicio se mantiene entre los más costosos de América Latina, lo que profundiza desigualdades de acceso y velocidad entre regiones. En el ámbito educativo, la organización Mexicanos Primero documenta que solo 41.7 % de las escuelas de educación básica y media superior cuentan con acceso a internet.

Durante años, la educación fue vista como un ámbito exclusivo del sector público. Hoy, esa visión resulta insuficiente. La evidencia demuestra que invertir en educación —especialmente aquella alineada a las necesidades del mercado laboral— es una inversión directa en competitividad, estabilidad y sostenibilidad empresarial.

Desde esta convicción surge Aula Por México®, un modelo impulsado por Fundación Por México que articula esfuerzos entre empresa, gobierno y sociedad civil para llevar educación alineada a la vocación económica de cada región, integrando desde alfabetización hasta formación técnica y certificación oficial.

Hoy, el verdadero liderazgo empresarial se mide también por la capacidad de construir talento, fortalecer comunidades y anticiparse a los desafíos del entorno. Apostar por la educación es apostar por personas más preparadas, por empresas más competitivas y por un país capaz de enfrentar la incertidumbre con mayor solidez.



## Reconocimiento Don Lorenzo Servitje 2025

Por decimotercer año consecutivo, COPARMEX y la Confederación USEM otorgaron el Reconocimiento Don Lorenzo Servitje, la mayor distinción a empresarios jóvenes que ejercen un liderazgo centrado en la persona y la construcción del bien común.

Inspirado en el legado de Don Lorenzo Servitje, este reconocimiento convoca cada año a empresarias y empresarios de todo el país que se postulan para participar en un riguroso proceso de evaluación. Dicho proceso es encabezado por un jurado integrado por 16 líderes empresariales con amplia experiencia, capaces de valorar la rentabilidad de los modelos de negocio y su impacto social.

Tras una primera etapa de análisis, se seleccionan los perfiles que avanzan a la ronda de entrevistas, en la cual se definen los lugares ganadores, destacando trayectorias que demues-

tran que es posible generar valor económico con responsabilidad.

La entrega del reconocimiento se realizó en el marco delevento más importante de COPARMEX, Encuentro Nacional COPARMEX Tijuana 2025, reafirmando su compromiso con un liderazgo empresarial responsable y con visión de largo plazo.

En esta edición, felicitamos a las y los galardonados: Juan Francisco Pando Balandra, director general de Pando Pavimentos; Regina Elizabeth Espinoza Athié, CEO de Cuéntame; Adalberto Ortiz Ávalos, Fundador de Ubiquius; y Luis Roberto Chávez Camarena, Rector del Liceo Los Cabos.

¿Eres o conoces a alguien que esté transformando el mundo del trabajo desde un liderazgo humano? Postúlate o postúlalo y sigue las redes del Reconocimiento para conocer la convocatoria 2026.



# 2025 FORO DE IMPACTO SOCIAL

**FORMAR PARA TRANSFORMAR:  
EL CAMINO DE LA RESPONSABILIDAD SOCIAL**

El pasado 26 de agosto de 2025, COPARMEX llevó a cabo el Segundo Foro de Impacto Social bajo el lema “Formar para transformar: el camino de la responsabilidad social”, consolidando un espacio de diálogo y reflexión sobre el papel de la empresa en la construcción de una sociedad más justa y sostenible.

El foro tuvo como objetivo central colocar a la persona en el centro de las decisiones empresariales, promoviendo espacios y herramientas que fortalezcan principios, valores y el bien común, reconociendo a la empresa como un vehículo clave para generar impacto social positivo.

Con la participación de 22 ponentes y el desarrollo de 15 temas estratégicos, las empresas compartieron experiencias de autodiagnóstico, ejercicio que permite identificar el punto de partida, reconocer áreas de oportunidad y diseñar planes de trabajo alineados a una responsabilidad social auténtica.

La formación se presentó como eje rector, destacando que las herramientas otorgadas a los colaboradores son fundamentales para una vida equilibrada, integrando desarrollo humano, vivencia de valores y corresponsabilidad social.

La transformación se reflejó en casos concretos y medibles que evidenciaron mejoras

en la calidad de vida de quienes comparten el entorno empresarial.

El foro reunió a 162 participantes presenciales y 60 asistentes virtuales, y dejó como reflexión que la responsabilidad social inicia y culmina en las personas, con la empresa como actor esencial del trabajo colectivo, comprometido con congruencia, propósito y visión compartida para el desarrollo sostenible futuro.





## CONVOCATORIA 2026

Más información  
y registro en:



Cuando las empresas cuidan a las personas, el desarrollo se multiplica.

El bienestar de las personas y sus familias no es un tema accesorio: es un factor clave de productividad, pertenencia y sostenibilidad empresarial.

El Ranking Integración Trabajo–Familia 2026, impulsado por COPARMEX, reconoce a las empresas que implementan buenas prácticas de balance entre la vida laboral y familiar, y que entienden que el crecimiento del negocio pasa también por el bienestar de sus colaboradores.

Participar en el Ranking permite a las empresas:

- Visibilizar y fortalecer sus prácticas de responsabilidad social.
- Posicionarse como referentes en bienestar laboral y liderazgo empresarial.
- Inspirar a otras organizaciones a transitar hacia modelos de trabajo más humanos y sostenibles.

El Ranking contempla categorías para micro, pequeñas, medianas y grandes empresas, sin importar su sector.

Los reconocimientos por cada categoría se entregarán en el marco del Foro de Impacto Social 2026, un espacio de encuentro donde se compartirán aprendizajes, reflexiones y experiencias derivadas del Ranking.



# Responsabilidad Social: Motor de Crecimiento Sostenible en Grupo Coppel

**Pedro Estrella Casillas**  
**DIRECTOR DE ASUNTOS PÚBLICOS  
Y RELACIONES ESTRATÉGICAS DE GRUPO COPPEL.**

En Grupo Coppel, la Responsabilidad Social Empresarial (RSE) es una estrategia esencial que impulsa el crecimiento, la rentabilidad y la sostenibilidad a largo plazo, generando valor compartido.

Nuestras acciones en 2024 demuestran este enfoque: más de 692 mil personas accedieron por primera vez al sistema financiero, lo que no solo mejoró su estabilidad económica, sino que también amplió nuestra base de clientes de manera responsable.

Como buenos vecinos, fortalecemos el tejido social. El programa "Amigos Coppel" movilizó a 2,550 voluntarios en 124 jornadas de voluntariado, mientras que "Espacios Coppel" transformó 6 espacios públicos en pro de la primera infancia y el deporte. Por su parte, Fundación Coppel benefició a más de 5 millones de personas en conjunto con 232 aliados, promoviendo la movilidad social, la educación y el desarrollo económico.

En el ámbito ambiental, aceleramos la instalación de paneles solares, alcanzando 710 edificios (el 38% de las tiendas) y cubriendo el 16% del consumo eléctrico con fuentes limpias, lo cual evitó emisiones por 33,377 toneladas de CO<sub>2</sub>e, equivalentes a sembrar 551,892 árboles.

Esta lógica de valor compartido se extiende con nuestra participación en el programa "Crece Mi Negocio" de COPARMEX. Esta plataforma, al igual que nuestros programas de emprendimiento e inclusión financiera, ofrece a las MIPyMES herramientas de crecimiento y capacitación, demostrando que apostar por el desarrollo del ecosistema genera mercados más sólidos y una economía más competitiva.

La RSE en Grupo Coppel es un motor de rentabilidad y reputación que asegura nuestro crecimiento responsable y el del país.

# EMPRESAS **QUE TRASCIENDEN**

Revista Digital de Responsabilidad Social Empresarial de COPARMEX



**COPARMEX®**